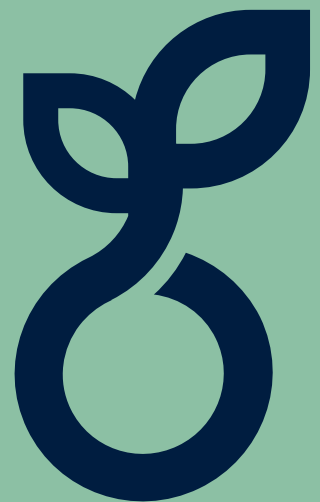


boas



**CO2
Prestatieladder
2023**

APRIL 2024





**together
we grow**

Management beoordeling

Vanaf de oprichting ruim 26 jaar geleden, heeft BAS Consultancy zich altijd ingezet om haar ecologische voetafdruk te minimaliseren. Zo bedroeg de CO₂-voetafdruk van alleen het wagenpark in 2008 476 ton, dit is in 2021 teruggebracht naar 76,5 ton. Het algemene draagvlak voor duurzaamheid groeit, wat resulteert in meer initiatieven om bij te dragen aan een betere toekomst. Sinds 2022 is BAS Consultancy ook officieel gecertificeerd voor de CO₂-ladder en toont het bedrijf naar buiten toe haar duurzame impact.

Het doel van BAS is om de voetafdruk van 2021 (0,64 ton op FTE-basis) met 50% te verminderen tegen 2026. In 2022 liep het bedrijf al voor op dit doel, met een reductie naar 0,54 ton CO₂ per FTE. In 2023 was de gehele CO₂-uitstoot hoger, maar gemiddeld per FTE niet, vanwege de groei van het bedrijf. Gemiddeld per FTE was de uitstoot 0,49 ton CO₂.

Het streven naar duurzaam ondernemen is essentieel, gedreven door een intrinsieke motivatie en de erkenning dat menselijke consumptie de draagkracht en capaciteit van de planeet overschrijdt. Certificering wordt gezien als een manier om toewijding te tonen en onafhankelijke toetsing mogelijk te maken, het is daarmee geen doel op zich. De doelstelling om de uitstoot met 50% te verminderen wordt gerelateerd aan het aantal fulltime equivalenten (FTE), waarbij duurzame groei wordt nagestreefd om een groter deel van werkend Nederland onder te brengen in een organisatie met een zo klein mogelijke voetafdruk.



Inhoudsopgave

1. Inleiding	5
2. Organisatie beschrijving	6
2.1 Cultuur en structuur	6
2.2 Organisatie grenzen	6
2.3 Stuurcyclus	7
3. CO2-Footprint	8
3.1 De footprint	9
3.2 Ontwikkeling vanaf 2021	10
4. CO2 management	11
4.1 Doelstelling	12
5. Maatregelen	13
6. Communicatieplan	15
6.1 Communicatiedoelstellingen	15
6.2 Externe doelgroepen	15
6.3 Interne doelgroepen	15
6.4 Communicatieplatforms	16
6.5 Communicatieplanning	17
7. Initiatieven	18
7.1 De club van 49	18
7.2 Nieuwsbrieven	18
7.3 Nieuwsbrieven	18

1. Inleiding

Klimaatverandering is een van de grootste uitdagingen voor de komende decennia. BAS Consultancy (hierna: BAS) weet dit maar al te goed! Al sinds de oprichting in 1998 zit duurzaamheid in het DNA van BAS. Het is dan ook niet meer dan logisch om het reduceren van CO2 mee te nemen in haar bedrijfsdoelstellingen en het duurzaamheidsbeleid.

BAS heeft gekozen om actief CO2 te reduceren aan de hand van de CO2-prestatieladder. De CO2-prestatieladder is een model dat bedrijven helpt om structureel aandacht te besteden aan het reduceren van hun CO2-uitstoot. Het model maakt gebruik van de Plan-Do-Check-Act-benadering, waarbij bedrijven stappen ondernemen om inzicht te krijgen in hun energiestromen en CO2-footprint, om deze vervolgens te verkleinen.

De CO2-prestatieladder is opgedeeld in vier invalshoeken die elk een belangrijk aspect van CO2-reductie bestrijken:

Inzicht.

Dit omvat het onderzoeken en bepalen van de energiestromen en de CO2-footprint van een bedrijf.

Reductie

Hierbij worden reductiedoelstellingen en maatregelen ontwikkeld om de CO2-uitstoot van het bedrijf te verminderen.

Transparantie

Dit betreft de wijze waarop het bedrijf communiceert over haar CO2-uitstoot, zowel intern als extern.

Participatie

Dit omvat de deelname van een bedrijf aan initiatieven voor CO2-reductie.

De CO2-prestatieladder is verdeeld in vijf niveaus. Bij niveau 1 tot en met 3 richt het bedrijf zich op de eigen CO2-uitstoot. Bij niveau 4 en 5 wordt ook gekeken naar de CO2-uitstoot in de keten van het bedrijf. Het niveau van een bedrijf wordt bepaald door een erkende certificerende instantie die toetst of het bedrijf voldoet aan de eisen van de CO2-prestatieladder op het betreffende niveau.

2. Organisatie beschrijving

Bas is in 1998 opgericht met als doel organisaties te ondersteunen bij het optimaliseren van hun financiële bedrijfsvoering door middel van flexibele inzet van consultants. De consultants van BAS zijn geschoold volgens de kernwaarden; sympathiek, scherpzinnig en toegewijd. Zij streven ernaar het beste resultaat voor opdrachtgevers te bereiken op een duurzame wijze. Na de afloop van de inhuurperiode is het streven altijd dat de consultant overbodig wordt en de organisatie een stap vooruit is.

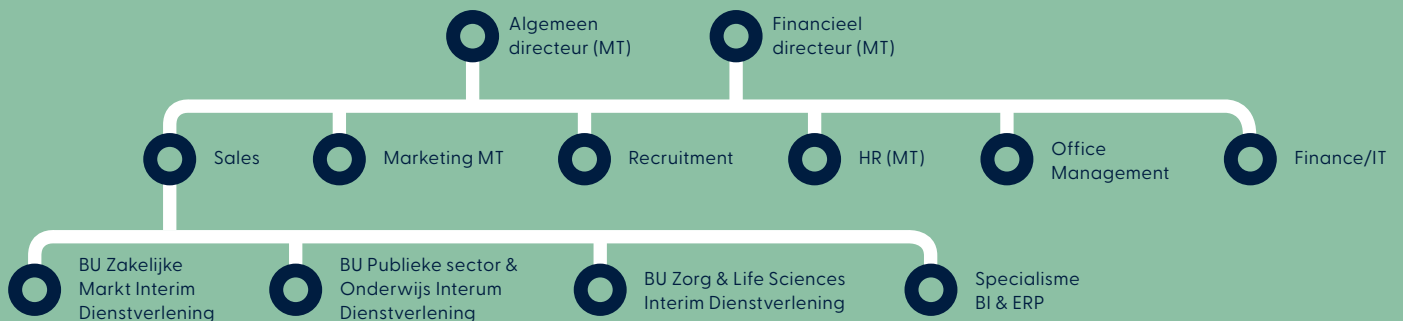


2.1 Cultuur en structuur

BAS kenmerkt zich door een cultuur van openheid en een familiere sfeer met korte communicatielijnen. Deze kenmerken zijn duidelijk zichtbaar in de toewijding van onze consultants om dagelijks het optimale resultaat voor onze opdrachtgevers te behalen. Onze kantoormedewerkers ondersteunen de consultants bij het vinden van uitdagende opdrachten en bieden begeleiding op het gebied van kennisopbouw en coaching. Duurzaamheid vormt de kern van al onze activiteiten. Dankzij deze familiere cultuur heeft BAS een relatief platte organisatiestructuur.

2.2 Organisatie grenzen

De CO2-prestatieladder wordt alleen uitgevoerd voor BAS.

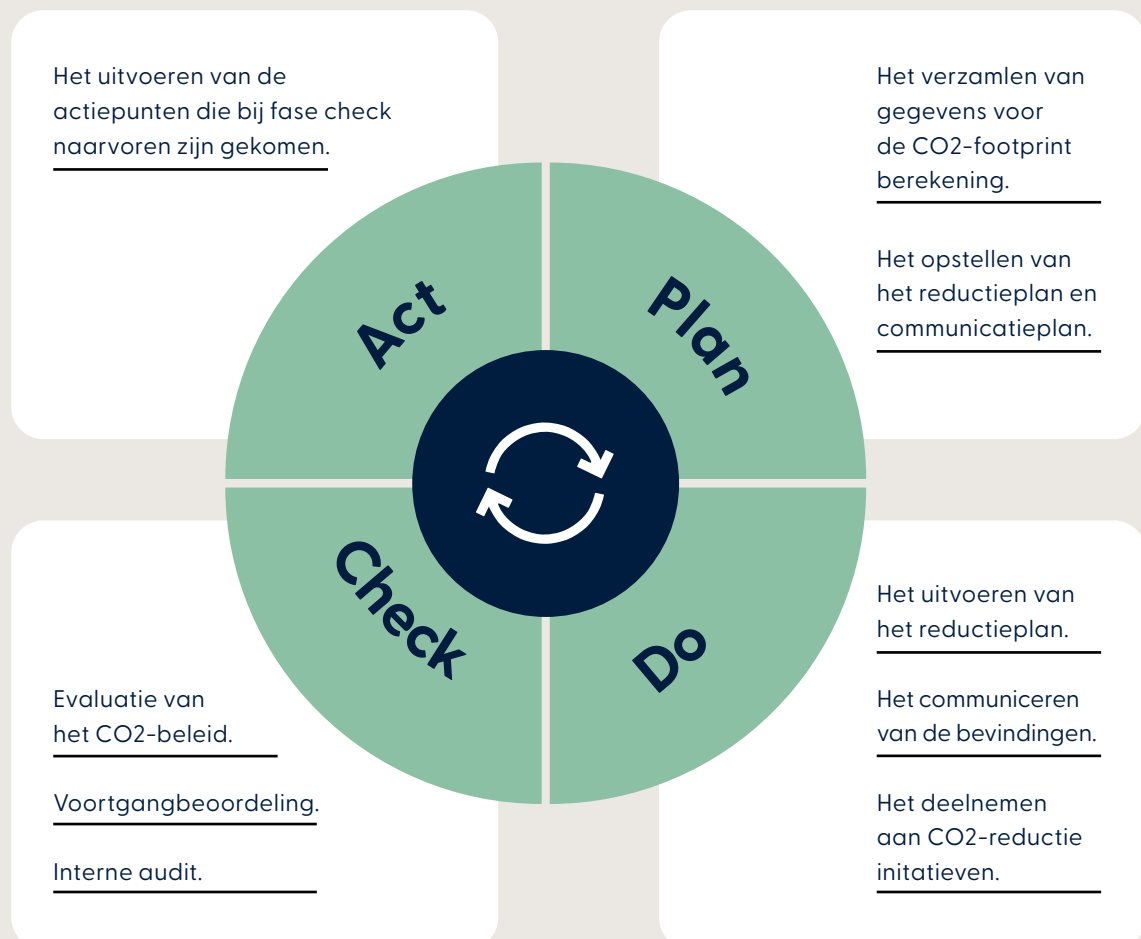


2.3 Stuurcyclus

Bij de CO2-prestatieladder is het noodzakelijk om elke zes maanden een controle uit te voeren, gebaseerd op de Plan-Do-Check-Act (PDCA)-cyclus. De PDCA-cyclus is een gebruikelijk instrument voor voortdurende verbetering. In de eerste fase worden alle benodigde gegevens verzameld om de CO2-voetafdruk van de organisatie te berekenen.

Op basis van deze gegevens worden doelen en maatregelen geformuleerd (Plan). Na goedkeuring door het management wordt het reductieplan uitgevoerd (Do). Na zes maanden wordt geëvalueerd of de huidige maatregelen voldoende zijn om de gestelde doelen te bereiken.

Indien nodig worden aanpassingen gemaakt (Check). Dit wordt gevolgd door het Act-stadium, waarin de aanpassingen worden doorgevoerd. De PDCA-cyclus wordt in het onderstaande model weergegeven



3. CO2-Footprint

In de CO2-Prestatieladder worden emissies van broeikasgassen onderscheiden in drie categorieën, genaamd “scope”. Deze scopes zijn bedoeld om de emissiebronnen van een bedrijf duidelijk te maken en te bepalen welke kunnen worden gereduceerd.



Scope 1:

Directe emissie die komen voort uit de activiteiten van een bedrijf, zoals verbranding van diesel of benzine in een voertuig.



Scope 2:

Indirecte emissie die komen voort uit de productie van energie die wordt verbruikt door een bedrijf, zoals de uitstoot van CO2 door een elektriciteitsbedrijf dat de stroom produceert die een bedrijf gebruikt.



Scope 3:

Alle andere indirecte emissies die komen voort uit de activiteit van een bedrijf, zoals de uitstoot van CO2 door transport van goederen of personeel, of de productie van grondstoffen.



3.1 De footprint

Als bedrijf hechten we veel waarde aan het nemen van verantwoordelijkheid voor onze milieupact, en streven we naar een minimale CO₂-uitstoot. In 2023 bedroeg onze totale footprint van scope 1, 2 en 3 emissies 52,43 ton.

Ons onderzoek toont aan dat mobiliteit de grootste bron is van CO₂-uitstoot. Om onze milieupact te verminderen, zullen we ons richten op het verminderen van CO₂-uitstoot in deze twee categorieën.

We zullen bijvoorbeeld de optimalisatie van routes onderzoeken en duurzame vervoersmiddelen onder onze medewerkers bevorderen. Daarnaast het stimuleren van thuis werken zodat het aantal transportbewegingen afneemt. Wij zullen binnenshuis het restafval verminderen en beter recyclen. Als laatste bewust zijn creëren door op alles evenementen uitsluitend kwalitatief goede en betaalbare lokale vegetarische gerechten aan te bieden.

CO ₂ e (ton)	2023
Scope 1	
Aardgasverbruik	12,58
Diesilverbruik	0,00
Benzineverbruik	5,72
Scope 2	
Elektriciteitsverbruik Groen Wind	0,00
Elektriciteit Groen zelf opgewekt	0,00
Scope 3	
Restafval	3,08
Afstand auto's onbekend brandstoftype	30,42
Bus, Tram en Metro	0,00
Trein voor zakelijk reizen	0,42
Afval papier en karton	0,21
Totaal	52,43

3.2 Ontwikkeling vanaf 2021

Bij BAS streven we ernaar onze CO2-uitstoot te minimaliseren en volledige transparantie hierover te bieden. Daarom brengen we jaarlijks onze uitstoot in kaart en stellen we doelen om deze te verminderen.

In 2021 bedroeg onze totale uitstoot 49,24 ton, wat neerkomt op een gemiddelde van 0,64 ton per FTE. In 2022 was het 0,54 ton per FTE. In 2023 is de CO2-uitstoot gestegen door een toename van declaraties (auto's met een onbekend brandstoftype). Desondanks ligt ons uitstoot niveau per FTE lager dan het voorgaande jaar.

Doordat ons aantal FTE significant is gestegen. In 2023 was het gemiddelde FTE 106,85. De CO2-uitstoot komt dan uit op 0,49 ton per FTE. We zullen als bedrijf maatregelen moeten nemen om het aantal gedeclareerde autoritten proberen te verminderen.



CO2e (ton)	2021	2022	2023
Scope 1			
Aardgasverbruik	11,80	13,01	12,58
Elektriciteit Groen zelf opgewekt	0,00	0,00	0,00
Diesilverbruik	1,37	0,00	0,00
Benzineverbruik	23,29	11,77	5,72
Scope 2			
Elektriciteitsverbruik Groen Wind	0,00	0,00	0,00
Scope 3			
Drinkwaterverbruik	0,03	0,02	-
Restafval	2,72	3,26	3,08
Bus, Tram en Metro	0,46	0,24	0,00
Trein voor zakelijk reizen	0,11	0,00	0,42
Afval papier en karton	0,19	0,26	0,21
Uitstoot auto's onbekend brandstoftype	7,42	19,68	30,42
Totaal	49,24	48,23	52,43
FTE	76,49	88,83	106,85
Totaal	0,64	0,54	0,49

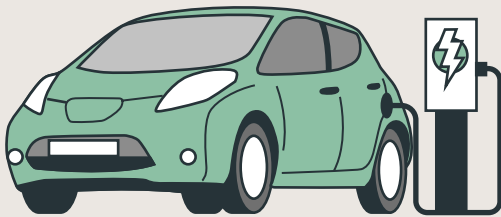
4. CO2 management

Een cruciaal aspect van ons energiemangementplan is het identificeren van de belangrijkste energieverbruikers binnen onze organisatie. Dit doen we door een grondige inventarisatie uit te voeren om vast te stellen welke processen en activiteiten de grootste impact hebben op ons energieverbruik en CO2-uitstoot.

Op basis van deze inventarisatie bepalen we de gebieden waarop we resultaten kunnen behalen en stellen we actieplannen op om onze energie-efficiëntie en CO2-prestaties te verbeteren. Dit proces wordt elke zes maanden herhaald om onze voortgang te meten en te evalueren of we onze doelen bereiken.

Om de benodigde gegevens voor onze CO2-voetafdruk te verzamelen, hanteren we een duidelijke tabel waarin staat wie, wanneer en op welke wijze deze gegevens verzamelt. Op deze manier kunnen we onze energieprestaties nauwkeurig monitoren en doelgerichte maatregelen nemen om onze uitstoot te verminderen.

Wij zijn vastbesloten om voortdurend onze energie-efficiëntie te verbeteren en onze ecologische voetafdruk te verkleinen, met als doel bij te dragen aan een duurzamere toekomst voor onze organisatie en de samenleving.



Emissie Bron	Eenheid	Bron	Verantwoordelijke afdeling	Wanneer	Uitvoerder
Brandstof Wagenpark <small>Diesel, Benzine, Elektra</small>	Liter kWh	Rapportages / tankpassen	Administratie / officemanager	7 ^{de} maand	CSR-medewerker
Elektra vastgoed	kWh	Rapportages	Administratie	7 ^{de} maand	CSR-medewerker
Gast vastgoed	M3	Rapportages	Administratie	7 ^{de} maand	CSR-medewerker
Zakelijke kilometers <small>Auto, OV</small>	Euro KM	Declaraties / Rapportages	Administratie / officemanager	7 ^{de} maand	CSR-medewerker
Afval <small>Papier, restafval</small>	KG	Rapportages	Administratie	7 ^{de} maand	CSR-medewerker

4.1 Doelstelling

De reductiedoelstelling die is opgesteld loopt tot 2026, met als doel onze CO2-uitstoot te verminderen en een duurzame toekomst te bevorderen. We baseren onze doelstelling en benodigde maatregelen op het referentiejaar 2021.

Als bedrijf zijn we toegewijd aan het verminderen van onze ecologische voetafdruk en het bijdragen aan een duurzame toekomst. Na een grondige analyse van onze uitstootbronnen hebben we ons gecommitteerd aan ambitieuze doelstellingen voor de komende jaren. We streven ernaar onze CO2-uitstoot te verminderen en onze energie-efficiëntie te verbeteren.

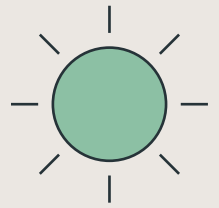
We realiseren ons dat het behalen van deze doelstellingen inzet en concrete maatregelen vereist. Daarom zijn we vastbesloten om deze maatregelen te implementeren en nauwlettend onze voortgang te volgen om onze doelstellingen te bereiken. Door onze CO2-uitstoot te verminderen, leveren we een waardevolle bijdrage aan een duurzame toekomst voor ons bedrijf, onze stakeholders en de planeet.



In 2026 moet de uitstoot per FTE met 50% gereduceerd zijn ten opzichte van 2021.

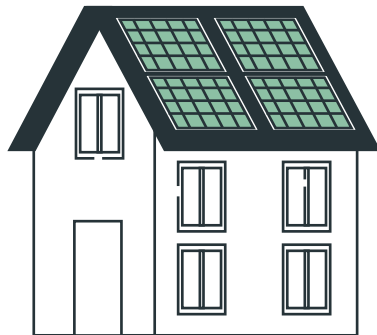


5. Maatregelen



Binnen BAS streven we ernaar onze uitstoot te verminderen door middel van een plan van aanpak met passende reductiemaatregelen. Onze focus ligt op het verminderen van de uitstoot van ons wagenpark en het verbruik van gas, aangezien deze twee bronnen de grootste bijdrage leveren aan onze totale emissies.

Hoewel ons plan van aanpak zich richt op het verminderen van de uitstoot van ons wagenpark en het aardgas verbruik, blijven we ook andere emissiebronnen onderzoeken en nemen we waar mogelijk maatregelen om onze uitstoot verder te verminderen.



Maatregel	Type	Ambitie	Uitvoering
Opwekking hernieuwbare energie	Duurzame energie	Tot 50% van de elektriciteit van het kantoor is van eigen hernieuwbare opwekking	Schoonmaak zonnepanelen Snoeien van bomen
Reductie gas	Duurzame energie	15% minder verbruiken dan het referentie jaar	Verwarming lager zetten Truiendag invoeren
Aanschaf zuinigere elektrische apparatuur	Activiteit efficiënter uitvoeren	100% van de nieuwe aankoop is energiezuinig	Beleid voor het kopen van nieuwe apparatuur
Campagne CO2- reductie	Integrale maatregel	Jaarlijks een CO2-reductie campagne om de bewustwording te vergroten	Ieder jaar een week lang bewustwording van CO2-verbruik van kantoren en personen



Elektrisch rijden

Het wagenpark van BAS heeft aanzienlijk bijgedragen aan de vermindering van CO₂-uitstoot en bestaat in 2024 volledig uit elektrische voertuigen. Binnen slechts 5 jaar zijn alle zakelijke benzineauto's vervangen door elektrische leaseauto's. Een nieuwe uitdaging doemt echter op met betrekking tot gedeclareerde kilometers, aangezien we geen controle hebben over welke auto consultants kiezen om privé te rijden. We blijven echter toegewijd aan het vinden van oplossingen die onze voortdurende inzet voor duurzaamheid ondersteunen.

Eigen opwekking

BAS streeft ernaar om meer eigen energie op te wekken om kosten te verlagen en minder afhankelijk te zijn van energiemaatschappijen. Het blijven opwekken van groene stroom is essentieel en zal niet veranderen. Om onze doelstellingen voor 2026 te behalen, zullen we ons richten op het monitoren, schoonmaken en controleren van onze zonnepanelen, evenals het snoeien van bomen die schaduw veroorzaken.

Gas reductie

Het verminderen van onze gasuitstoot is cruciaal voor het behalen van onze reductiedoelstellingen. Ons doel is om tegen 2026 minstens 15% minder gas te verbruiken dan in ons referentiejaar.

Om dit doel te bereiken, hebben we verschillende maatregelen geïdentificeerd. We zullen bijvoorbeeld de temperatuur in onze gebouwen niet hoger dan 19 graden Celsius houden om onnodig gasverbruik te vermijden. Een andere maatregel is het overwegen van elektrische verwarming als alternatief voor gasgestookte systemen. We zullen onderzoeken of het mogelijk is om deze systemen te vervangen door elektrische alternatieven.

Aanschaf zuiniger apparatuur

Het is van cruciaal belang om zuiniger apparatuur te kopen vanwege de positieve impact op het milieu. Door te investeren in energiezuinige apparaten kunnen we onze ecologische voetafdruk aanzienlijk verminderen. Doordat ze minder energie verbruiken. Op een langere termijn leidt de aanschaf van zuinige apparatuur niet alleen tot kostenbesparingen, maar ook tot een gezonder milieu. Hierbij kan gedacht worden aan het installeren van Quookers om de waterkokers te vervangen.

6. Communicatieplan

Het communicatieplan is verdeeld in externe en interne communicatie. Zodat we zo effectief mogelijk zijn.

6.1 Communicatiedoelstellingen

De communicatie over CO2 heeft als doel het bewustzijn en de kennis te vergroten; en de bereidheid tot verandering in gedrag aan te moedigen.

BAS heeft als doel gesteld om de volgende activiteiten tweemaal per jaar, zowel intern als extern, te communiceren:

Het energiebeleid en de reductiedoelstellingen;

De maatregelen die genomen zijn;

De trends binnen het bedrijf;

De behaalde resultaten van BAS.

6.2 Externe doelgroepen

De externe doelgroep van BAS omvat opdrachtgevers (zowel huidige als potentiële), gemeenten en potentiële kandidaten.

Opdrachtgevers

Opdrachtgevers hechten steeds meer waarde aan duurzaamheid. De ambitie van BAS om CO2 te verminderen, spreekt hen aan en straalt positief op hen af. Verder kunnen ze met BAS als verzekeren van een duurzame keten.

Gemeenten

Gemeenten leggen steeds strengere eisen op aan arbeidsmiddelen, met een voorkeur voor elektrische of minimaal uitstotende voertuigen. Vooral in Den Haag, waar BAS is gevestigd,

zijn deze maatregelen relevant. De gemeente zelf neemt initiatieven om CO2-uitstoot te verminderen en biedt subsidies aan om duurzaamheid te bevorderen.

Potentiële kandidaten

Kandidaten voor een nieuwe baan hechten steeds meer waarde aan duurzaamheidsaspecten bij het kiezen van een werkgever. Het is cruciaal dat bedrijven een duidelijke duurzaamheidsstrategie hebben die laat zien hoe ze bijdragen aan een groenere toekomst en welke stappen ze nemen om hun impact op het milieu te verminderen.

6.3 Interne doelgroepen

De interne doelgroep van BAS omvat de medewerkers en het managementteam.

Medewerkers

Het delen van informatie over duurzaamheidsinitiatieven en de voortgang ervan is essentieel om bewustzijn te creëren en duurzaam gedrag onder werknemers aan te moedigen. Deze communicatie moet niet alleen gericht zijn op werkgerelateerde zaken, maar ook op het stimuleren van duurzaam gedrag in het dagelijks leven van medewerkers.

Managementteam

Het regelmatig evalueren, bespreken en mogelijk aanscherpen van duurzaamheidsinitiatieven is van vitaal belang voor het behalen van de doelen en het verminderen van de ecologische voetafdruk. Door deze periodieke evaluaties kunnen we

bepalen of de huidige initiatieven effectief zijn en of aanpassingen nodig zijn. Dit draagt bij aan het versterken van de reputatie van BAS als een duurzame organisatie en het behouden van het vertrouwen van klanten, medewerkers en andere stakeholders.

6.4 Communicatieplatforms

BAS zal op diverse manieren informatie verspreiden voor zowel interne als externe communicatie.

Voor externe communicatie over duurzaamheid gebruikt BAS de bedrijfswebsite, LinkedIn en de website van Stichting Klimaatvriendelijke Aanbesteden en Ondernemen (SKAO).

Op de website van BAS wordt een aparte sectie gewijd aan CO₂-gerelateerde berichten, waar verplichte documenten worden gepubliceerd en bezoekers kunnen lezen over de CO₂-voetafdruk van het bedrijf en de genomen maatregelen om deze te verminderen.

Het commerciële team neemt de CO₂ prestatieladder mee in hun commerciële propositie. Op deze manier creert BAS bewust zijn bij haar klanten en kan BAS andere organisaties voorruit helpen in het verlagen van hun CO₂ voetprint.

Via LinkedIn worden zowel interne als externe belanghebbenden op de hoogte gehouden van de CO₂-voetafdruk van BAS, met een link naar de website voor uitgebreidere informatie.

Op de SKAO-website wordt het profiel van BAS bijgewerkt met informatie over actieve deelname aan duurzaamheidsinitiatieven, genomen maatregelen en toegevoegde rapportages.

Deze externe communicatiekanalen zijn cruciaal om bewustwording over duurzaamheid te vergroten en de betrokkenheid van BAS bij een duurzame toekomst te tonen.

Voor interne communicatie maakt BAS gebruik van het intranet en interne bijeenkomsten.

Op het intranet is een pagina beschikbaar waar consultants informatie kunnen vinden over CO₂-reductiemaatregelen van BAS en tips om hun eigen CO₂-voetafdruk te verkleinen.

Tijdens interne bijeenkomsten wordt de CO₂-voetafdruk standaard besproken, waarbij medewerkers worden aangemoedigd om initiatieven te ontplooiën en bij te dragen aan bewustwording en betrokkenheid.

Deze interne communicatiekanalen zijn essentieel om bewustzijn onder medewerkers van BAS te vergroten en de toewijding aan een duurzamere toekomst te laten zien.



6.5 Communicatieplanning

Doelgroep	Boodschap	Verantwoordelijke	Uitvoerder communicatie	Hoe	Planning	Reden
Intern	CO2-footprint	CSR	Marketing	Intranet / bijeenkomsten	8 ^{ste} maand	De bewustwording vergroten.
	CO2-prestatieladder					Het bekendmaken van de doelstellingen, maatregelen en voortgang.
Extern	CO2-footprint	CSR	Marketing	Website / LinkedIn	8 ^{ste} maand	De bewustwording vergroten.
	CO2-prestatieladder					Het bekendmaken van de doelstellingen, maatregelen en voortgang.



7. Initiatieven

Bedrijven dienen zich actief aan te sluiten bij initiatieven ter vermindering van CO2-uitstoot, waarbij ze effectief kunnen samenwerken met andere organisaties en overheden. Het uitwisselen van informatie en gezamenlijk streven naar doelen vormt hierbij een cruciaal aspect. Voor het identificeren van geschikte initiatieven heeft BAS gebruikgemaakt van de SKAO-website.

7.1 De club van 49

BAS heeft gekozen voor deelname aan het initiatief genaamd “De Club van 49”, geïnitieerd door SmartTrackers. Dit programma richt zich op organisaties die serieus streven naar CO2-reductie en beoogt gelijkgestemden samen te brengen, te inspireren en te ondersteunen bij het behalen van hun gemeenschappelijke doelen.

In 2023 heeft van BAS de CSR-medewerker deelgenomen aan een event en online-bijeenkomst van De Club van 49. De eerstvolgende bijeenkomst is nog niet bekend, wanneer deze bekend is zal wederom de aanwezigheid van de CSR-medewerker van BAS worden verwacht.

Jaarlijks evalueert BAS de relevantie en actualiteit van haar deelname aan dit initiatief. Dit stelt ons in staat te bepalen of er alternatieve initiatieven zijn die beter aansluiten bij onze doelen en visie.

7.2 Nieuwsbrieven

BAS heeft zicht geabonneerd op diverse nieuwsbrieven met als doel up-to-date te blijven omtrent ontwikkelingen met betrekking tot duurzaamheid.

Green business club

Kenniscentrum Duurzaam ondernemen

Nederlandelektrisch

7.3 Toekomstige initiatieven

BAS voert jaarlijks een evaluatie uit om te bepalen welke initiatieven nog steeds relevant en actueel zijn. De voortdurende betrokkenheid van De Club van 49 blijft een belangrijk aandachtspunt. Tijdens de jaarlijkse evaluatie heeft BAS met interesse kennis genomen van Regreener als een veelbelovende kandidaat voor mogelijke samenwerking, in aanvulling op het bestaande initiatief van De Club van 49.

De kernwaarden van BAS blijken naadloos aan te sluiten op die van Regreener, waar duurzaamheid centraal staat in het streven naar zinvolle klimaatacties. De missie van Regreener, gericht op het realiseren van betekenisvolle en transparante klimaatacties, komt overeen met de waarden van BAS.

Regreener biedt concrete mogelijkheden die bedrijven kunnen benutten:

- 1. Boomplantprojecten:** bedrijven kunnen deelnemen aan boomplantenprojecten in Nederland, Zambia of Ethiopië, zowel eenmalig als op maandelijkse basis.
- 2. CO2-compensatie:** organisaties hebben de mogelijkheid op hun CO2-uitstoot te neutraliseren door deel te nemen aan wereldwijde duurzame initiatieven.
- 3. Planet Positive Workforce:** bedrijven kunnen de uitstoot van hun werknemers compenseren en hun bedrijf klimaatpositief maken door maandelijks bomen te planten en projecten te ondersteunen.

BAS overweegt serieus om de samenwerking met Regreener aan te gaan en zal de mogelijkheden verder verkennen om gezamenlijk bij te dragen aan een duurzamere toekomst.